

# SONDAGEM INDUSTRIAL

INDICADORES ECONÔMICOS CNI

**CNI**

Confederação Nacional da Indústria  
PELO FUTURO DA INDÚSTRIA

## Atividade industrial baixa e expectativas moderadas

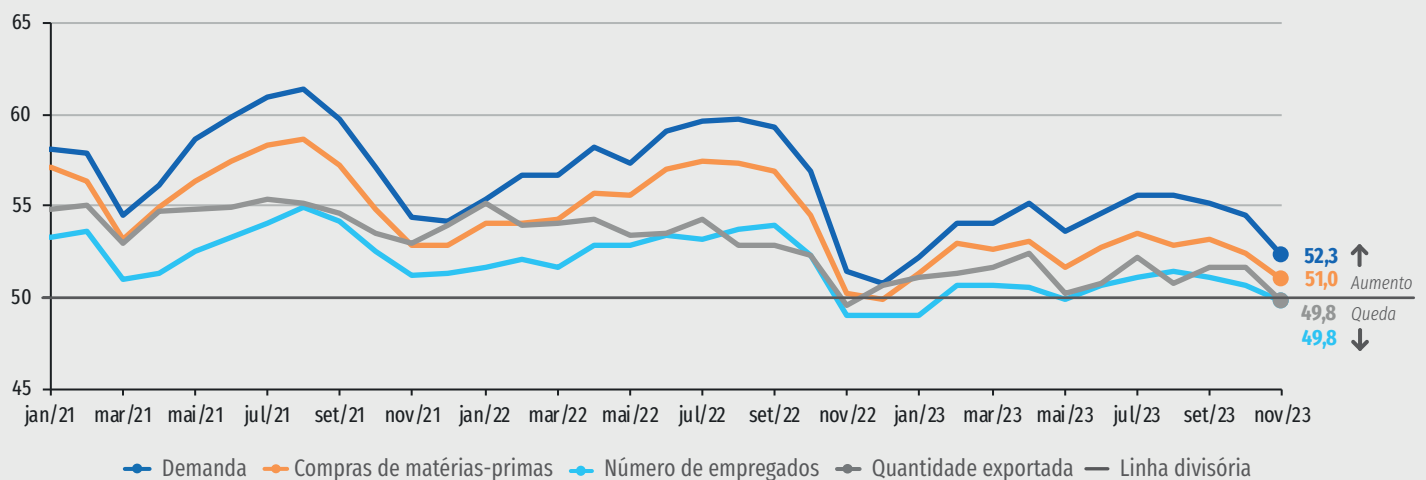
Os empresários apontaram alta da produção industrial na passagem de setembro para outubro de 2023, como usual para o período. Ressalte-se, contudo, que o crescimento foi mais fraco do que em anos anteriores, se deu sobre um patamar de produção mais baixo e foi restrito às pequenas empresas: as médias registraram estabilidade da produção no período, enquanto as grandes registraram queda.

Nesse cenário, em novembro as expectativas voltaram a recuar. As expectativas dos empresários para demanda e compras de matérias-primas seguem moderadas, mas ainda positivas. Já as expectativas para quantidade exportada e número de empregados passou a ser de estabilidade nos próximos seis meses (eram positivas em outubro).

Por outro lado, o nível de estoques de produtos finais se aproximou do planejado pelas empresas em outubro, o que favorece o aumento da produção na eventualidade de uma futura alta da demanda. A intenção de investir do empresário industrial também aumentou.

### Índices de expectativas do empresário da indústria

Índices de difusão (0 a 100 pontos)\*



\* Os índices variam de 0 a 100. Valores acima de 50 indicam expectativa de crescimento. Valores abaixo de 50 indicam expectativa de queda.

## DESEMPENHO DA INDÚSTRIA EM OUTUBRO DE 2023

### Produção industrial segue fraca

O indicador de evolução da produção alcançou 50,9 pontos em outubro de 2023. Ao situar-se acima da linha divisória, o índice mostra que os empresários percebem alta da produção na passagem de setembro para outubro de 2023.

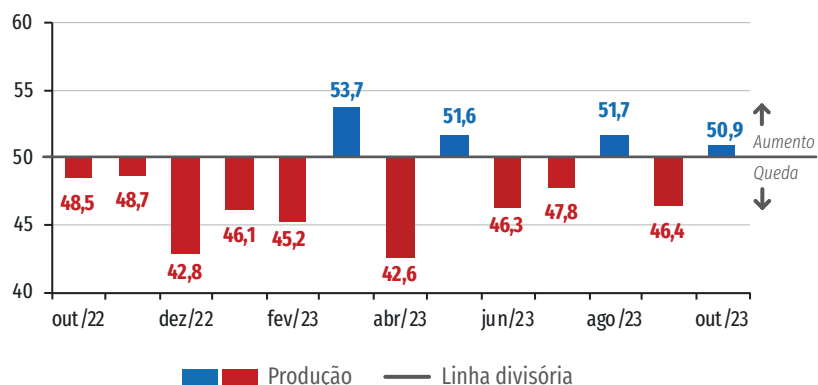
Embora o índice seja positivo, é preciso fazer duas ressalvas. Em primeiro lugar, é usual que a produção aumente na passagem de setembro para outubro. A média do índice de evolução da produção para meses de outubro é de 51,6 pontos. Portanto, a alta da produção verificada em 2023 é inferior à observada em outros anos. Em segundo lugar, essa alta de se dá sobre um nível de produção moderado: o índice vem alternando valores abaixo e acima dos 50 pontos desde o início do ano.

Vale destacar ainda que o índice de evolução da produção das grandes empresas ficou em apenas 49,1 pontos, abaixo da linha divisória de 50 pontos, ou seja, mostra queda da produção na passagem de setembro para outubro de 2023. O índice das médias empresas, por sua vez, ficou em 49,8 pontos, próximo da linha divisória. Apenas as pequenas empresas mostraram alta da produção no período, com índice de 50,9 pontos, acima da linha divisória.

O índice de evolução do número de empregados ficou em 49,8 pontos em outubro de 2023. O índice ficou abaixo, mas muito próximo da linha dos 50 pontos. Assim, a percepção de queda do emprego na passagem de setembro para outubro é pequena e pouco disseminada.

### Evolução da produção

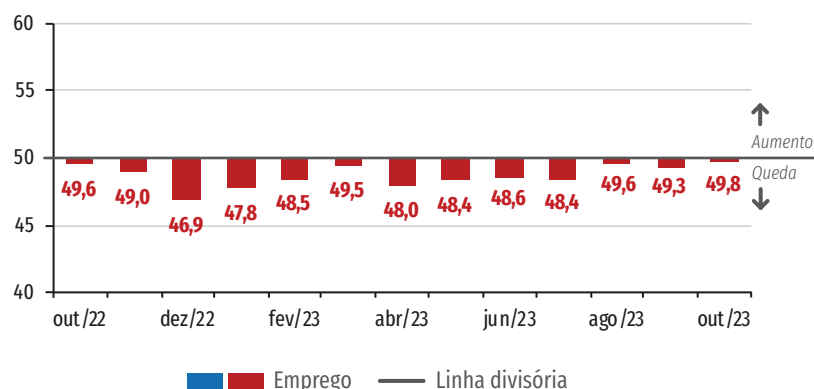
Índice de difusão (0 a 100 pontos)\*



\*Valores acima de 50 indicam aumento na produção frente ao mês anterior. Valores abaixo de 50 pontos indicam queda da produção frente ao mês anterior. Quanto mais distante dos 50 pontos, maior e mais disseminada é a variação.

### Evolução do número de empregados

Índice de difusão (0 a 100 pontos)\*



\*Valores acima de 50 indicam aumento no emprego frente ao mês anterior. Valores abaixo de 50 pontos indicam queda no emprego frente ao mês anterior. Quanto mais distante dos 50 pontos, maior e mais disseminada é a variação.

Ressalte-se, contudo, que diferentemente do que acontece com o índice de evolução da produção, o índice de evolução do número de empregados é superior à média histórica do índice para o mês (49,1 pontos). Ou seja, em média, é esperado para o período queda do emprego, enquanto em 2023 o índice aponta resultado nem próximo da estabilidade.

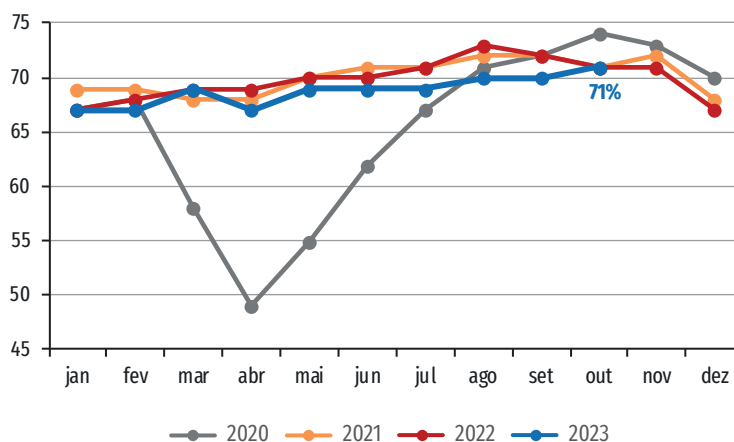
## Utilização da capacidade instalada está dentro do esperado para o mês

A Utilização da Capacidade Instalada (UCI) aumentou um ponto percentual na passagem de setembro para outubro de 2023, para 71%. O indicador é idêntico ao da média histórica dos meses de outubro da série, o que significa que o nível da UCI se encontra dentro do usual para o período.

Já o índice de UCI efetiva em relação ao usual ficou em 43,9 pontos. O índice representa uma alta de 1,4 ponto na comparação com o mês anterior, o que sugere que o empresário vê o nível de UCI atividade um pouco mais próximo do usual para o mês. O índice está abaixo, mas próximo da média histórica para o mês (44,3 pontos).

### Utilização média da capacidade instalada

Percentual (%)



## Estoques mais próximos do planejado pela indústria

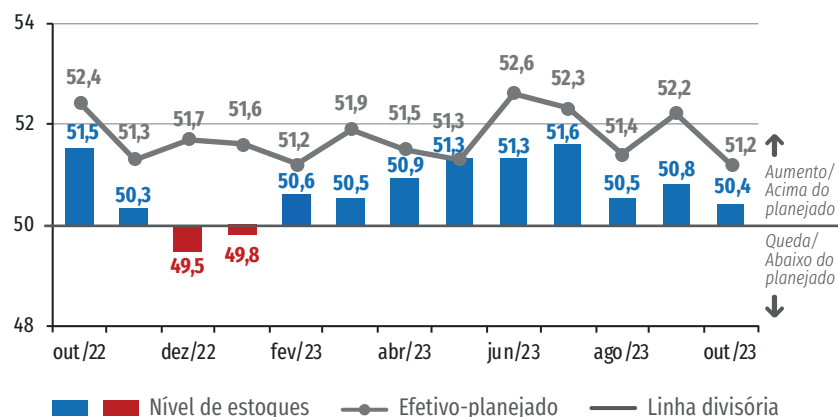
O índice de evolução do nível de estoques de produtos finais da indústria ficou em 50,4 pontos em outubro de 2023. O índice se mantém acima da linha divisória de 50 pontos, mas é ligeiramente menor que o registrado em setembro (50,8 pontos). Ou seja, na visão dos empresários, continuou ocorrendo alta dos estoques em outubro, mas essa foi menos intensa e disseminada.

Ao mesmo tempo, o estoque efetivo se aproximou do nível planejado pelos empresários. O índice de nível de estoque efetivo em relação ao usual ficou em 51,2 pontos, uma queda de 1,0 ponto frente o mês anterior. Com a queda, o índice se iguala ao menor valor do ano, registrado em fevereiro.

Destaca-se que, enquanto o índice das grandes empresas está próximo da média histórica para o mês, os índices de pequenas e médias empresas estão muito acima, revelando maior preocupação desses empresários com o nível dos estoques.

### Evolução do nível de estoques e do estoque efetivo em relação ao planejado

Índice de difusão (0 a 100 pontos)\*



\*Valores acima de 50 pontos indicam crescimento do nível de estoques ou estoque efetivo acima do planejado. Valores abaixo de 50 pontos indicam queda do nível de estoques ou estoque efetivo abaixo do planejado. Quanto mais distante dos 50 pontos, maior é a variação ou a distância do planejado.

## EXPECTATIVAS DA INDÚSTRIA EM NOVEMBRO DE 2023

### Expectativas do empresário seguem moderadas

Todos os índices de expectativa recuaram na passagem de outubro para novembro de 2023. Excluindo-se o índice de número de empregados, o movimento é usual para todos os índices no período.

Mesmo com as quedas, os índices de expectativa de demanda e de compras de matérias-primas seguem acima de 50 pontos, ou seja, revelam expectativas de crescimento da demanda e intenção do empresário de elevar as compras de matérias primas. Por outro lado, ambos estão abaixo de suas médias históricas para o mês, ou seja, revelam expectativas mais moderadas do que a registrada no mesmo mês de anos anteriores.

Já os índices de expectativa de quantidade exportada e de número de empregados ficaram ambos muito próximos, mas ligeiramente abaixo, da linha divisória de 50 pontos, em 49,8 pontos. Ou seja, ambos índices revelam expectativas de manutenção dos níveis atuais nos próximos seis meses.

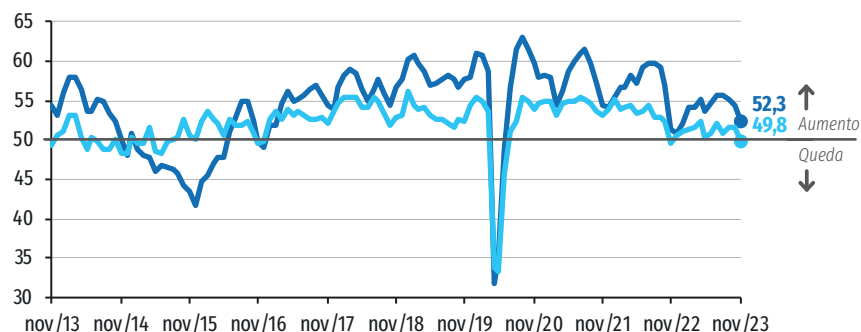
Ressalte-se que para a expectativa de quantidade exportada o índice é menor que a média histórica para o mês; usualmente a expectativa é otimista no período. Apenas o índice de expectativa de número de empregados, encontra-se acima da média histórica para o mês.

### Intenção de investir da indústria aumenta

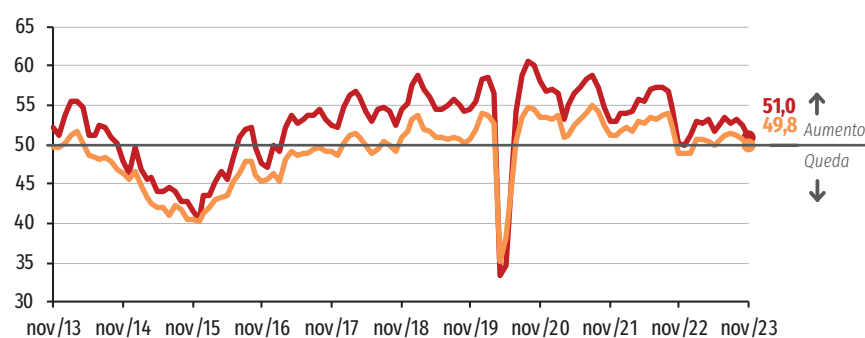
O índice de intenção de investimento alcançou 55,6 pontos em novembro de 2023, após alta de 1,1 ponto frente o mês anterior. Com a alta, o índice passa a situar-se 4,0 pontos acima da média histórica da série. Assim, o empresário revela intenção de investir acima do usual.

#### Índices de expectativa

Índices de difusão (0 a 100 pontos)\*



● Demanda ● Quantidade exportada — Linha divisória

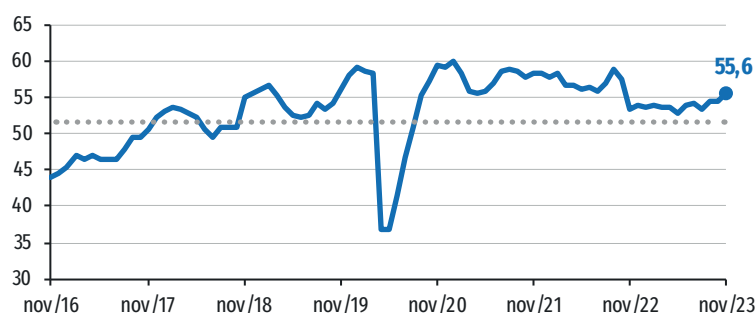


● Compras de matérias-primas ● Número de empregados — Linha divisória

\* Os índices variam de 0 a 100. Valores acima de 50 indicam expectativa de crescimento. Valores abaixo de 50 indicam expectativa de queda.

#### Intenção de investimento

Índice de difusão (0 a 100 pontos)\*



— Intenção de investimento ..... Média histórica (51,6 pontos)

\* O índice varia de 0 a 100. Quanto maior o índice, maior a propensão a investir da indústria.

## RESULTADOS

### Desempenho da indústria

	EVOLUÇÃO DA PRODUÇÃO			EVOLUÇÃO DO Nº DE EMPREGADOS			UCI (%)			UCI EFETIVA-USUAL			EVOLUÇÃO DOS ESTOQUES			ESTOQUE EFETIVO-PLANEJADO		
	out/22	set/23	out/23	out/22	set/23	out/23	out/22	set/23	out/23	out/22	set/23	out/23	out/22	set/23	out/23	out/22	set/23	out/23
<b>Indústria geral</b>	<b>48,5</b>	<b>46,4</b>	<b>50,9</b>	<b>49,6</b>	<b>49,3</b>	<b>49,8</b>	<b>71</b>	<b>70</b>	<b>71</b>	<b>44,8</b>	<b>42,5</b>	<b>43,9</b>	<b>51,5</b>	<b>50,8</b>	<b>50,4</b>	<b>52,4</b>	<b>52,2</b>	<b>51,2</b>
<b>POR SEGMENTO INDUSTRIAL</b>																		
Indústria extrativa	48,1	46,4	<b>49,2</b>	47,7	47,7	<b>51,3</b>	76	77	<b>75</b>	47,8	45,1	<b>47,1</b>	48,3	52,6	<b>52,3</b>	52,2	53,4	<b>53,9</b>
Indústria de transformação	48,5	46,4	<b>50,9</b>	49,6	49,3	<b>49,7</b>	71	70	<b>71</b>	44,6	42,4	<b>43,8</b>	51,6	50,8	<b>50,3</b>	52,4	52,1	<b>51,1</b>
<b>POR PORTE</b>																		
Pequena <sup>1</sup>	48,2	46,0	<b>49,8</b>	49,1	48,1	<b>49,0</b>	65	63	<b>65</b>	43,8	41,6	<b>43,8</b>	49,1	49,0	<b>48,7</b>	48,6	48,3	<b>47,8</b>
Média <sup>2</sup>	47,4	46,0	<b>49,1</b>	48,9	48,7	<b>49,6</b>	69	67	<b>69</b>	44,1	41,4	<b>42,3</b>	52,8	51,9	<b>51,1</b>	51,8	52,1	<b>51,8</b>
Grande <sup>3</sup>	49,2	46,9	<b>52,3</b>	50,3	50,2	<b>50,3</b>	75	75	<b>75</b>	45,6	43,5	<b>44,8</b>	52,0	51,1	<b>50,9</b>	54,6	54,1	<b>52,5</b>

Indicadores variam no intervalo de 0 a 100. Valores acima de 50 indicam aumento, estoque acima do planejado ou utilização da capacidade instalada acima do usual. Valores abaixo de 50 indicam queda, estoque abaixo do planejado ou utilização da capacidade instalada abaixo do usual.

1 - Empresa com 10 a 49 empregados. 2 - Empresa com 50 a 249 empregados. 3 - Empresa com 250 ou mais empregados.

### Expectativas da indústria

	DEMANDA			QUANTIDADE EXPORTADA			COMPRAS DE MATÉRIA-PRIMA			Nº DE EMPREGADOS			INTENÇÃO DE INVESTIMENTO*		
	nov/22	out/23	nov/23	nov/22	out/23	nov/23	nov/22	out/23	nov/23	nov/22	out/23	nov/23	nov/22	out/23	nov/23
<b>Indústria geral</b>	<b>51,4</b>	<b>54,5</b>	<b>52,3</b>	<b>49,6</b>	<b>51,7</b>	<b>49,8</b>	<b>50,2</b>	<b>52,4</b>	<b>51,0</b>	<b>49,0</b>	<b>50,7</b>	<b>49,8</b>	<b>53,5</b>	<b>54,5</b>	<b>55,6</b>
<b>POR SEGMENTO INDUSTRIAL</b>															
Indústria extrativa	52,5	53,2	<b>49,4</b>	56,7	59,2	<b>54,0</b>	51,7	53,1	<b>49,3</b>	50,3	53,1	<b>52,1</b>	64,4	68,0	<b>62,8</b>
Indústria de transformação	51,3	54,6	<b>52,4</b>	49,6	51,2	<b>49,4</b>	50,1	52,5	<b>51,1</b>	48,9	50,6	<b>49,8</b>	53,0	53,9	<b>55,3</b>
<b>POR PORTE</b>															
Pequena <sup>1</sup>	50,2	53,2	<b>51,9</b>	48,5	48,9	<b>48,8</b>	49,4	51,9	<b>51,2</b>	48,0	49,5	<b>49,9</b>	39,6	40,3	<b>41,3</b>
Média <sup>2</sup>	49,7	53,2	<b>52,2</b>	50,5	51,1	<b>49,9</b>	49,3	51,4	<b>50,7</b>	48,2	49,7	<b>49,7</b>	49,7	52,4	<b>53,7</b>
Grande <sup>3</sup>	52,8	55,9	<b>52,6</b>	49,7	53,5	<b>50,2</b>	51,0	53,2	<b>51,0</b>	49,9	51,8	<b>49,9</b>	62,3	62,6	<b>63,7</b>

Indicadores variam no intervalo de 0 a 100. Valores acima de 50 pontos indicam expectativa de crescimento. Valores abaixo de 50 pontos indicam expectativa de queda.

\* Indicador varia no intervalo de 0 a 100 pontos. Quanto maior o índice, maior a propensão a investir da indústria.

1 - Empresa com 10 a 49 empregados. 2 - Empresa com 50 a 249 empregados. 3 - Empresa com 250 ou mais empregados.



### Especificações técnicas

#### Perfil da amostra

1.640 empresas, sendo 681 pequenas, 570 médias e 389 grandes.

#### Período de coleta

1 a 13 de novembro de 2023.

Documento concluído em 20 de novembro de 2023.



### Veja mais

Mais informações como dados setoriais, regionais, edições anteriores, versão inglês, metodologia da pesquisa e série histórica em: [www.cni.com.br/sondindustrial](http://www.cni.com.br/sondindustrial)



**SONDAGEM INDUSTRIAL** | Publicação mensal da Confederação Nacional da Indústria - CNI | [www.cni.com.br](http://www.cni.com.br) | Diretoria de Desenvolvimento Industrial e Economia - DDIE | Diretor: Rafael Lucchesi Ramacciotti | Gerência Executiva de Economia - ECON | Gerente-executivo: Mário Sérgio Carraro Telles | Gerência de Análise Econômica - GAE | Gerente: Marcelo Souza Azevedo | Análise: Isabella Bianchi e Marcelo Souza Azevedo | Gerência de Estatística - GEST | Gerente: Edson Velloso | Equipe: Brenda Ribeiro | Coordenação de Divulgação - CDIV | Coordenadora: Carla Gadêlha | Design gráfico: Amanda Priscilla Moreira

Serviço de Atendimento ao Cliente - Fone: (61) 3317-9992 email: [sac@cni.com.br](mailto:sac@cni.com.br)

Autorizada a reprodução desde que citada a fonte.



Confederação Nacional da Indústria  
PELO FUTURO DA INDÚSTRIA