

SONDAGEM INDUSTRIAL

INDICADORES ECONÔMICOS CNI

CNI

Confederação Nacional da Indústria
PELO FUTURO DA INDÚSTRIA

Estoques da indústria se aproximam do planejado

Em abril, a atividade industrial se desacelerou na comparação com março, comportamento esperado para esse período do ano. Ainda assim, manteve-se acima do registrado em anos anteriores. O emprego industrial manteve-se estável pelo segundo mês consecutivo e totalizou dez meses sem queda.

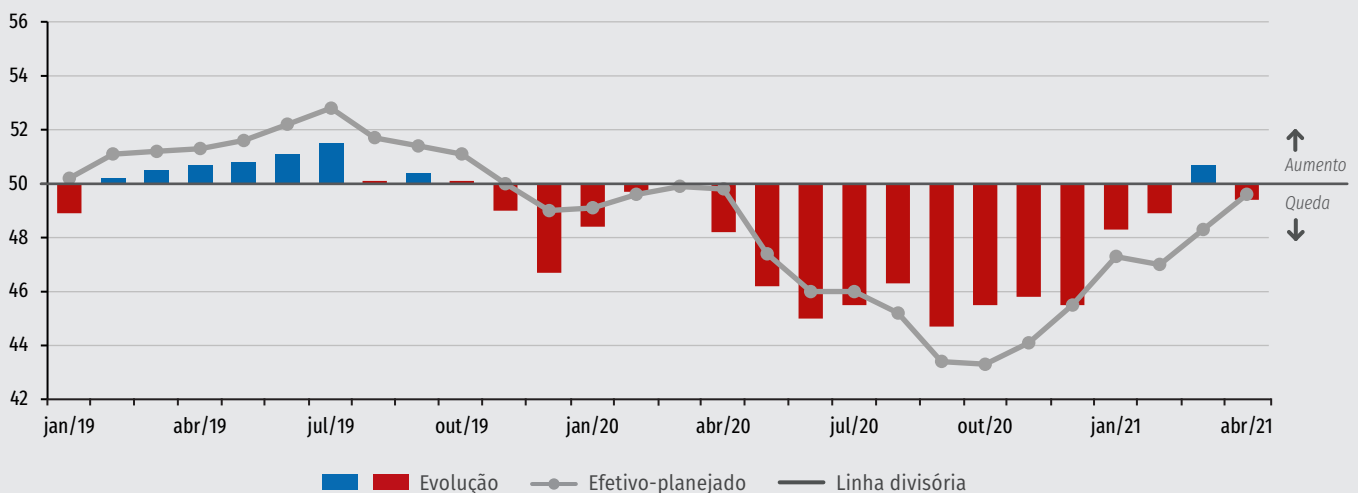
Destaca-se que, após um longo período de ajuste, os empresários encerraram

abril com nível de estoque efetivo próximo do planejado. Desde o início da recuperação da atividade após a paralisação provocada pela pandemia, os estoques industriais caíram seguidamente. Os estoques atingiram nível crítico em setembro e outubro de 2020 e vinham melhorando, mas até março, permaneceram muito abaixo do planejado. Esse desajuste vem afetando o fornecimento de insumos e matérias-primas e prejudicando a indústria.

Os empresários também mostram maior otimismo, com expectativas de aumento de demanda e perspectivas de mais contratações e de aumento nas compras de matérias-primas.

Evolução do nível de estoques e do estoque efetivo em relação ao planejado

Índices de difusão (0 a 100 pontos)*



* Valores acima de 50 pontos indicam aumento do nível de estoques ou estoque efetivo acima do planejado. Valores abaixo de 50 pontos indicam queda de estoques ou estoque efetivo abaixo do planejado para o mês. Quanto mais distante dos 50 pontos, maior e mais disseminada é a diferença para o usual do mês.

DESEMPENHO DA INDÚSTRIA EM ABRIL DE 2021

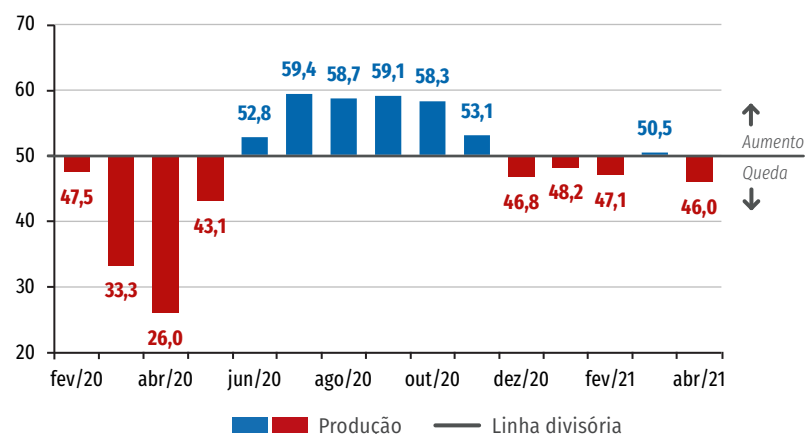
Emprego industrial completa dez meses sem queda

A produção industrial recuou em abril na comparação com março. O índice de evolução da produção ficou em 46,0 pontos, abaixo da linha divisória de 50 pontos que separa alta de queda da produção. Abril costuma ser um mês de atividade industrial mais fraca na comparação com o mês anterior, de forma que nos meses de abril o índice costuma ficar abaixo de 50 pontos. O índice de abril de 2021 supera o do mesmo mês de 2020, quando a atividade industrial ficou praticamente paralisada por conta da pandemia, mas é inferior ao dos dois anos anteriores.

O índice de evolução do número de empregados ficou em 50,0 pontos em abril, ou seja, mostra estabilidade do emprego na passagem de março para abril de 2021. É o segundo mês consecutivo que o índice se mantém próximo da linha de 50 pontos e o décimo mês consecutivo que o índice não mostra queda no emprego industrial.

Evolução da produção

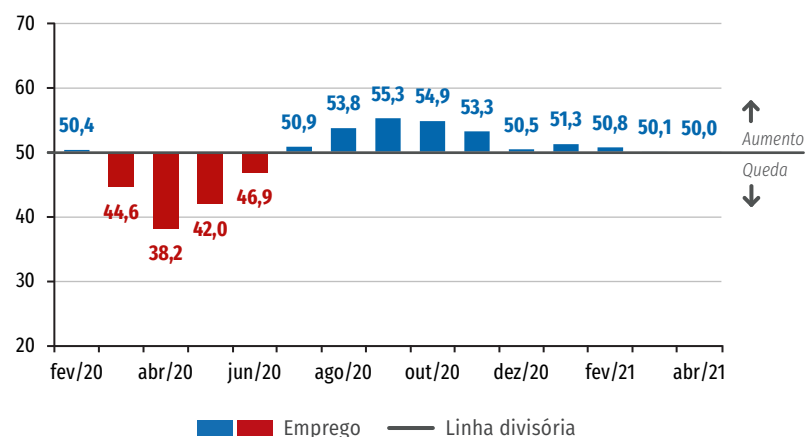
Índice de difusão (0 a 100 pontos)*



*Valores acima de 50 indicam aumento na produção frente ao mês anterior. Valores abaixo de 50 pontos indicam queda da produção frente ao mês anterior. Quanto mais distante dos 50 pontos, maior e mais disseminada é a variação.

Evolução do número de empregados

Índice de difusão (0 a 100 pontos)*



*Valores acima de 50 indicam aumento no emprego frente ao mês anterior. Valores abaixo de 50 pontos indicam queda no emprego frente ao mês anterior. Quanto mais distante dos 50 pontos, maior e mais disseminada é a variação.

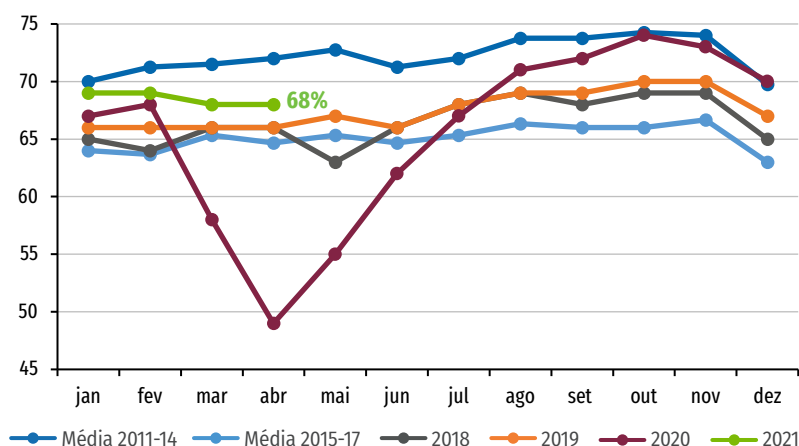
Atividade industrial segue maior que em anos anteriores

A Utilização da Capacidade Instalada (UCI) ficou em 68% em abril de 2021, percentual idêntico ao do mês anterior. Desde agosto de 2020 a UCI se mantém em um patamar elevado na comparação com os últimos cinco anos. O percentual de abril de 2021 é o maior para o mês desde abril de 2014, quando atingiu 71%.

O índice de utilização da capacidade instalada efetiva em relação ao usual recuou 1,3 ponto, para 43,6 pontos. Apesar do recuo, o índice é o maior para o mês desde 2013, quando foi a 46 pontos.

Utilização média da capacidade instalada

Percentual (%)



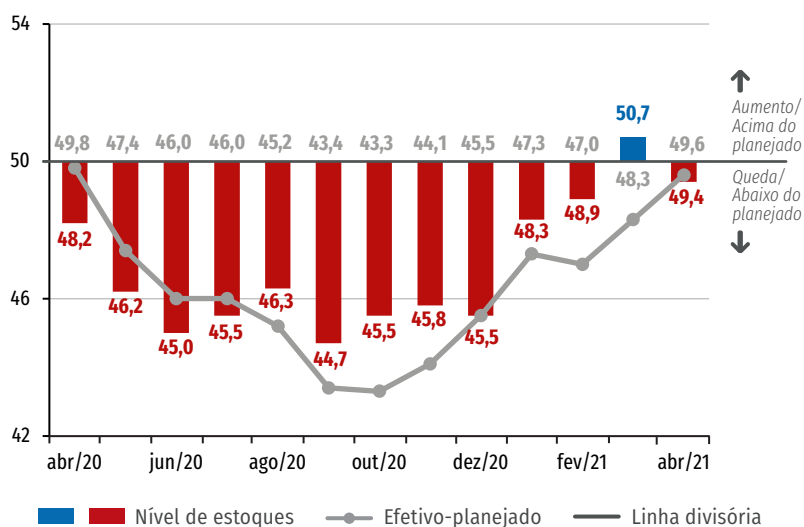
Nível de estoques está próximo ao planejado

Após longo período de ajuste, o nível de estoques se aproximou do planejado pelas empresas. O índice de nível de estoque efetivo em relação ao planejado vinha bastante abaixo da linha de 50 pontos desde maio de 2020, mostrando estoques abaixo do planejado. O índice mostrou nível crítico em setembro e outubro de 2020 e vinha melhorando desde então, mas ainda mostrava baixos estoques. Em abril de 2021, ao alcançar 49,6 pontos, mostra que esse ajuste praticamente terminou.

Os estoques caíram ligeiramente na passagem de março para abril. O índice de evolução do nível de estoques registrou 49,4 pontos.

Evolução do nível de estoques e do estoque efetivo em relação ao planejado

Índice de difusão (0 a 100 pontos)*



*Valores acima de 50 pontos indicam crescimento do nível de estoques ou estoque efetivo acima do planejado. Valores abaixo de 50 pontos indicam queda do nível de estoques ou estoque efetivo abaixo do planejado. Quanto mais distante dos 50 pontos, maior é a variação ou a distância do planejado.

EXPECTATIVAS DA INDÚSTRIA EM MAIO DE 2021

Empresários seguem otimistas

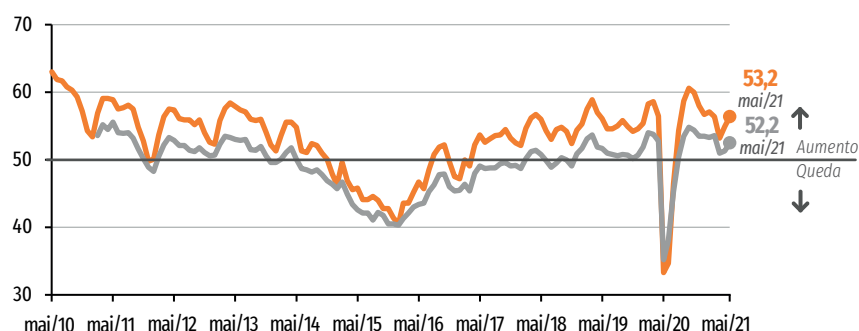
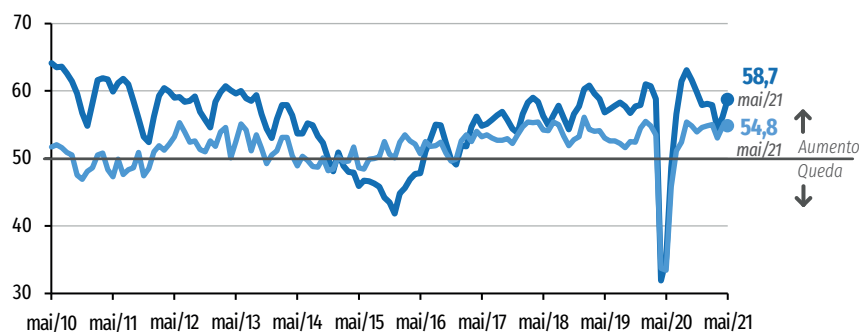
Os empresários industriais permanecem otimistas com relação aos próximos seis meses. O índice de expectativa de demanda aumentou 2,6 pontos, para 58,7 pontos. É o maior índice de 2021 até o momento, ou seja, mostra que o empresário está mais otimista que nos outros meses do ano.

Os índices de expectativa de compras de insumos e matérias-primas aumentou 1,5 ponto, para 56,4 pontos, enquanto o de número de empregados cresceu 1,2 ponto, para 52,5 pontos. Os índices mostram que os empresários pretendem comprar mais insumos e aumentar as contratações.

O índice de expectativa de quantidade exportada manteve-se praticamente estável (alta de 0,1 ponto) em um patamar que mostra expectativas de alta das exportações. O índice foi para 54,8 pontos, acima da linha divisória de 50 pontos.

Índices de expectativa

Índices de difusão (0 a 100 pontos)*



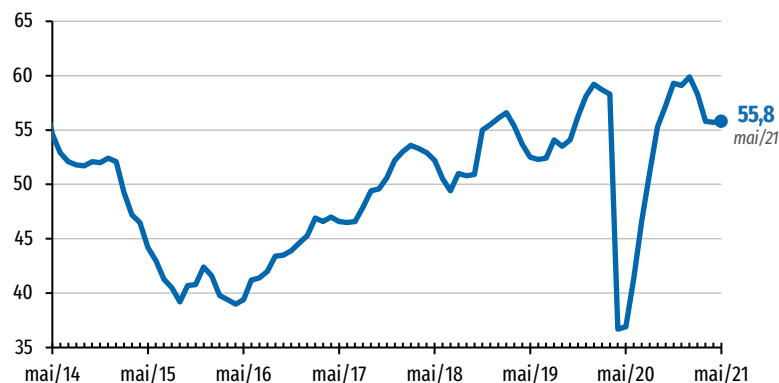
* Valores acima de 50 pontos indicam expectativa de crescimento. Valores abaixo de 50 pontos indicam expectativa de queda. Quanto mais distante dos 50 pontos, maior e mais disseminada é a variação esperada.

Intenção de investimento permanece estável

O índice de intenção de investimento mantém-se praticamente estável há três meses. O índice estava em 55,8 pontos em março, oscilou para 55,7 em abril e voltou para 55,8 pontos em maio. Apesar de estar em um patamar mais baixo que o pico de 59,9 pontos alcançado em janeiro de 2021, o índice permanece acima da média histórica, de 50,2 pontos.

Intenção de investimento

Índice de difusão (0 a 100 pontos)*



* Quanto maior o índice, maior a propensão a investir da indústria.

RESULTADOS

Desempenho da indústria

	EVOLUÇÃO DA PRODUÇÃO			EVOLUÇÃO DO Nº DE EMPREGADOS			UCI (%)			UCI EFETIVA-USUAL			EVOLUÇÃO DOS ESTOQUES			ESTOQUE EFETIVO-PLANEJADO		
	abr/20	mar/21	abr/21	abr/20	mar/21	abr/21	abr/20	mar/21	abr/21	abr/20	mar/21	abr/21	abr/20	mar/21	abr/21	abr/20	mar/21	abr/21
Indústria geral	26,0	50,5	46,0	38,2	50,1	50,0	49	68	68	23,9	44,9	43,6	48,2	50,7	49,4	49,8	48,3	49,6
POR SEGMENTO INDUSTRIAL																		
Indústria extrativa	43,0	54,3	54,4	46,0	50,3	54,5	67	75	79	40,5	49,2	50,2	50,7	51,7	44,4	50,4	48,5	48,9
Indústria de transformação	25,2	50,4	45,7	37,9	50,1	49,9	48	68	67	23,2	44,8	43,4	48,1	50,6	49,6	49,8	48,2	49,6
POR PORTE																		
Pequena ¹	24,0	45,1	44,5	36,1	47,5	47,8	43	60	60	22,3	40,3	41,1	41,5	46,1	48,1	41,0	44,0	46,3
Média ²	26,9	50,8	46,3	37,7	49,7	49,4	50	67	67	24,6	44,1	43,1	46,7	50,3	48,5	47,6	47,6	47,7
Grande ³	26,6	53,1	46,5	39,5	51,6	51,5	51	73	72	24,3	47,6	45,2	52,3	53,1	50,6	55,4	50,8	52,2

Indicadores variam no intervalo de 0 a 100. Valores acima de 50 indicam aumento, estoque acima do planejado ou utilização da capacidade instalada acima do usual. Valores abaixo de 50 indicam queda, estoque abaixo do planejado ou utilização da capacidade instalada abaixo do usual.

1 - Empresa com 10 a 49 empregados. 2 - Empresa com 50 a 249 empregados. 3 - Empresa com 250 ou mais empregados.

Expectativas da indústria

	DEMANDA			QUANTIDADE EXPORTADA			COMPRAS DE MATÉRIA-PRIMA			Nº DE EMPREGADOS			INTENÇÃO DE INVESTIMENTO*		
	mai/20	abr/21	mai/21	mai/20	abr/21	mai/21	mai/20	abr/21	mai/21	mai/20	abr/21	mai/21	mai/20	abr/21	mai/21
Indústria geral	35,1	56,1	58,7	33,4	54,7	54,8	34,7	54,9	56,4	38,1	51,3	52,5	36,9	55,7	55,8
POR SEGMENTO INDUSTRIAL															
Indústria extrativa	43,1	62,7	60,8	46,1	63,6	59,9	44,6	59,3	58,3	45,1	52,3	53,6	52,8	64,6	62,9
Indústria de transformação	34,6	55,9	58,6	32,8	54,3	54,6	34,2	54,8	56,3	37,7	51,3	52,5	36,2	55,3	55,4
POR PORTE															
Pequena ¹	34,0	55,0	57,1	30,2	51,9	51,0	32,5	52,7	55,0	35,7	49,5	51,5	25,4	42,1	43,0
Média ²	36,3	55,4	57,0	33,9	54,0	55,1	35,7	54,0	54,5	37,6	50,4	51,5	35,2	52,2	52,4
Grande ³	35,0	57,1	60,4	34,8	56,4	56,5	35,3	56,4	58,1	39,5	52,7	53,6	43,5	64,2	63,9

Indicadores variam no intervalo de 0 a 100. Valores acima de 50 pontos indicam expectativa de crescimento. Valores abaixo de 50 pontos indicam expectativa de queda.

* Indicador varia no intervalo de 0 a 100 pontos. Quanto maior o índice, maior a propensão a investir da indústria.

1 - Empresa com 10 a 49 empregados. 2 - Empresa com 50 a 249 empregados. 3 - Empresa com 250 ou mais empregados.



Especificações técnicas

Perfil da amostra

1.783 empresas, sendo 704 pequeno porte, 634 médio porte e 445 de grande porte.

Período de coleta

3 a 12 de maio de 2021.

Documento concluído em 19 de maio de 2021.



Veja mais

Mais informações como dados setoriais, regionais, edições anteriores, versão inglês, metodologia da pesquisa e série histórica em: www.cni.com.br/sondustrial



SONDAGEM INDUSTRIAL | Publicação mensal da Confederação Nacional da Indústria - CNI | www.cni.com.br | Diretoria de Desenvolvimento Industrial e Economia - DDIE | Superintendência de Economia - ECON | Superintendente: Renato da Fonseca | Gerência de Análise Econômica - GAE | Gerente: Marcelo Souza Azevedo | Análise: Marcelo Souza Azevedo | Gerência de Estatística - GEST | Gerente: Edson Velloso | Equipe: Aretha Silicia Lopez Soares e Priscila Garcia | Coordenação de Divulgação - CDIV | Coordenadora: Carla Gadêlha | Design gráfico: Marcio Guarany

Serviço de Atendimento ao Cliente - Fone: (61) 3317-9992 email: sac@cni.com.br

Autorizada a reprodução desde que citada a fonte.



Confederação Nacional da Indústria
PELO FUTURO DA INDÚSTRIA