

Destaques

- » Exportações totais crescem abaixo das importações: O primeiro trimestre de 2012 exibe crescimento das exportações totais em 7,5% contra 9,5% das importações e consequente deterioração do saldo comercial, cuja queda foi de 22,5%.
- » Manufaturas puxam queda do saldo: O resultado dos bens manufaturados foi ainda menos favorável. Enquanto a exportação destes bens atingiu alta de 7,6% no período, as importações cresceram em patamar muito superior, em 13,3%. O déficit em bens manufaturados atingiu US\$ 22,5 bilhões só nos primeiros três meses.
- » Forte alta das importações do México: O comércio bilateral com o México continua menos favorável ao Brasil. Com 53,2% de aumento nas importações no primeiro trimestre de 2012, os mexicanos apresentaram a maior alta entre as principais origens e passaram Itália e França, tornando-se o oitavo mais importante fornecedor brasileiro.
- » EUA é o maior parceiro comercial do Brasil em manufaturas: embora os chineses tenham tomado o primeiro lugar dos EUA no comércio total bilateral com o Brasil, o país norte-americano é o parceiro mais importante em bens manufaturados. No primeiro trimestre de 2012, a corrente já soma US\$ 10,0 bilhões com déficit de US\$ 4,2 bilhões para o Brasil. O maior déficit em 2012 é ainda com a China, em US\$ 7,4 bilhões.
- » Expansão das exportações de manufaturas aos EUA: O crescimento das exportações de bens manufaturados foi puxado pelo bom desempenho das vendas aos EUA (alta de 27,5%) e países baixos (alta de 41,4%). Outro destaque é a Venezuela, cujas compras do Brasil subiram 47,8% e o país é o quinto maior parceiro deste setor.
- » Óleos combustíveis puxam a alta nas exportações: As exportações do Brasil continuam concentrando-se em bens básicos, porém a vale ressaltar a alta de bens manufaturados no primeiro trimestre de 2012, como os óleos combustíveis (38,9%) e os aviões (23,4%). Os automóveis, principal item da pauta de manufaturas, tiveram alta de apenas 6,1% no primeiro trimestre.

Nesta Edição

Evolução mensal da balança comercial (US\$ bilhões) [Pág. 02](#)

Evolução mensal da balança comercial de manufaturas (US\$ bilhões) [Pág. 03](#)

Exportações segundo principais produtos e classes [Pág. 04](#)

Importações segundo principais produtos por categorias de uso [Pág. 05](#)

Comércio exterior brasileiro por regiões e estados [Pág. 06](#)

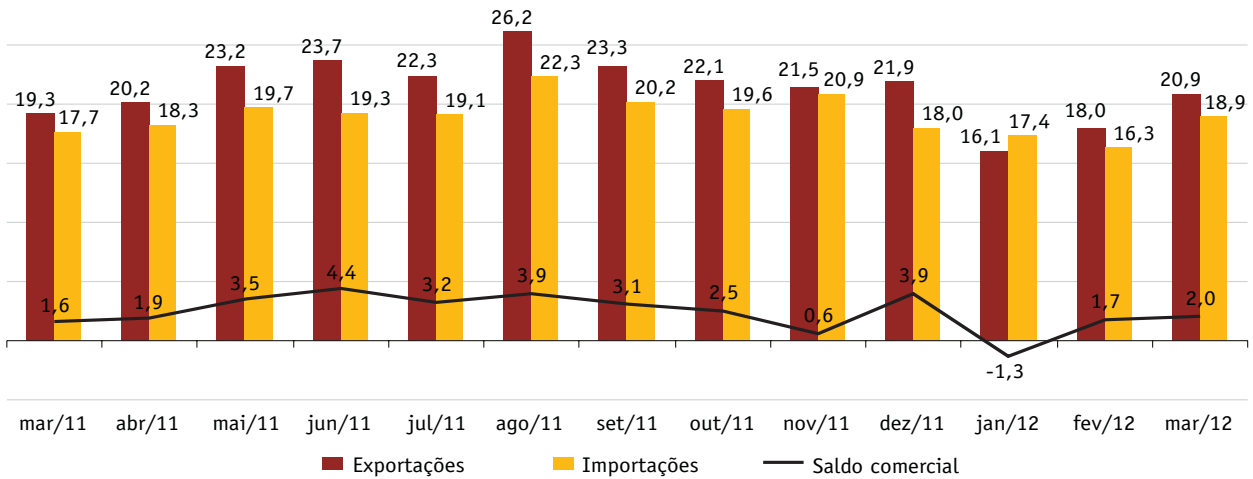
Comércio exterior brasileiro de bens manufaturados segundo regiões e estados selecionados [Pág. 07](#)

COMÉRCIO EXTERIOR BRASILEIRO – TABELA RESUMO JANEIRO À MARÇO DE 2012

Discriminação / Fluxos	Total brasileiro		US\$ milhões FOB Variação Em %
	Jan-Mar 2012	Jan-Mar 2011	
EXPORTAÇÕES	13.241	12.682	4,4
Básicos	9.859	9.577	2,9
Semimanufaturados	1.431	1.345	6,4
Manufaturados	1.561	1.408	10,9
IMPORTAÇÕES	1.849	1.925	(3,9)
Básicos	1.624	1.394	16,5
Semimanufaturados	1.130	1.039	8,8
Manufaturados	1.499	1.054	42,3
SALDO COMERCIAL	183	168	8,7
Básicos	524	154	240,7
Semimanufaturados	644	631	2,1
Manufaturados	187	208	(10,4)

O total do valor exportado é superior à soma das classes (Básicos + Semimanufaturados + Manufaturados) devido à falta do item Operações Especiais e/ou à existência de produtos não classificados. No caso das importações essa diferença é devida apenas à parcela de produtos não classificados.
Variações negativas assinaladas entre parênteses.
Fonte: Funcex, com base em dados da Secex/MDIC.

EVOLUÇÃO MENSAL DA BALANÇA COMERCIAL (US\$ BILHÕES)



EXPORTAÇÕES – principais parceiros

Países de destino	Valor		Participação (%)		US\$ milhões FOB Variação Em %
	Jan-Mar 2012	Jan-Mar 2011	Jan-Mar 2012	Jan-Mar 2011	
China	7.892	7.137	14,3	13,9	10,6
Estados Unidos	6.936	4.919	12,6	9,6	41,0
Argentina	4.561	4.772	8,3	9,3	(4,4)
Países Baixos	3.406	2.854	6,2	5,6	19,3
Alemanha	1.751	2.129	3,2	4,2	(17,8)
Japão	1.605	1.984	2,9	3,9	(19,1)
Índia	1.551	730	2,8	1,4	112,4
Venezuela	1.076	823	2,0	1,6	30,8
Chile	1.060	1.095	1,9	2,1	(3,2)
Espanha	1.044	1.143	1,9	2,2	(8,6)
Demais países	24.198	23.647	43,9	46,2	2,3
TOTAL	55.080	51.233	100,0	100,0	7,5

Fonte: Funcex, com base em dados da Secex/MDIC.

Nota: Os países foram selecionados segundo a participação nas exportações no acumulado do ano.
 Variações negativas assinaladas entre parênteses.

IMPORTAÇÕES – principais parceiros

Países de origem	Valor		Participação (%)		US\$ milhões FOB Variação Em %
	Jan-Mar 2012	Jan-Mar 2011	Jan-Mar 2012	Jan-Mar 2011	
China	8.184	7.187	15,5	14,9	13,9
Estados Unidos	7.681	7.169	14,6	14,9	7,1
Argentina	3.593	3.707	6,8	7,7	(3,1)
Alemanha	3.447	3.178	6,5	6,6	8,5
Coréia do Sul	2.113	2.211	4,0	4,6	(4,4)
Japão	1.949	1.907	3,7	4,0	2,2
Nigéria	1.782	1.954	3,4	4,1	(8,8)
México	1.645	1.074	3,1	2,2	53,2
Itália	1.496	1.316	2,8	2,7	13,7
França	1.470	1.247	2,8	2,6	17,9
Demais países	19.284	17.139	36,6	35,6	12,5
TOTAL	52.642	48.089	100,0	100,0	9,5

Fonte: Funcex, com base em dados da Secex/MDIC.

Nota: Os países foram selecionados segundo a participação nas importações no acumulado do ano.
 Variações negativas assinaladas entre parênteses.

CORRENTE COMERCIAL – principais parceiros

Parceiros	Valor		Participação (%)		US\$ milhões FOB Variação Em %
	Jan-Mar 2012	Jan-Mar 2011	Jan-Mar 2012	Jan-Mar 2011	
China	16.076	14.324	14,9	13,3	12,2
Estados Unidos	14.617	12.088	13,6	11,2	20,9
Argentina	8.153	8.479	7,6	7,9	(3,8)
Alemanha	5.197	5.307	4,8	4,9	(2,1)
Países Baixos	4.200	3.213	3,9	3,0	30,7
Japão	3.553	3.891	3,3	3,6	(8,7)
Coréia do Sul	2.999	3.162	2,8	2,9	(5,2)
Índia	2.983	1.759	2,8	1,6	69,5
México	2.642	1.960	2,5	1,8	34,8
Itália	2.538	2.551	2,4	2,4	(0,5)
Demais países	44.765	50.988	41,6	47,3	(12,2)
TOTAL	107.722	107.722	100,0	100,0	0,0

Fonte: Funcex, com base em dados da Secex/MDIC.

Nota: Os países foram selecionados segundo a participação nas exportações no acumulado do ano.
 Variações negativas assinaladas entre parênteses.

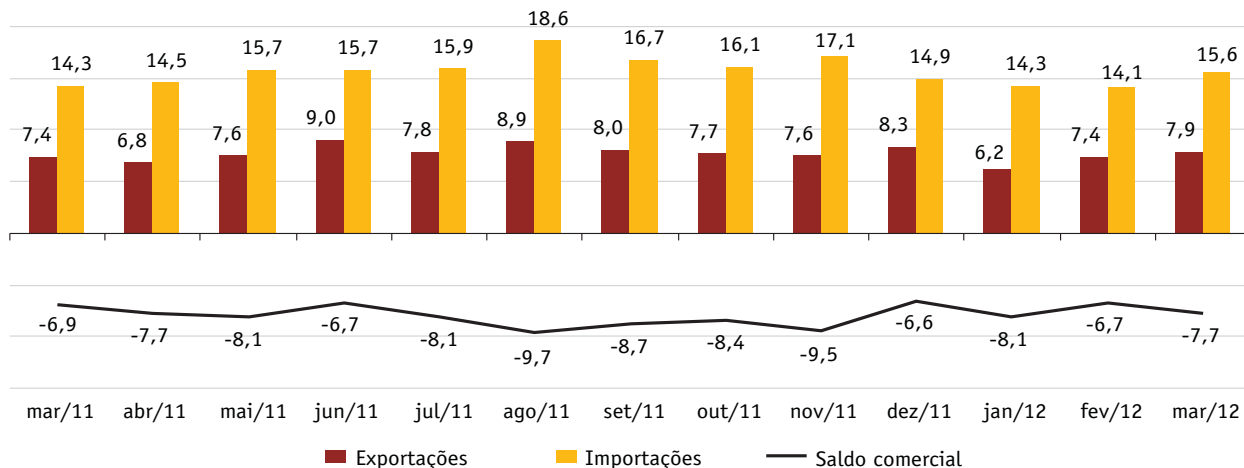
SALDO COMERCIAL – principais parceiros

Parceiros	Valor		Participação (%)		US\$ milhões FOB Variação Em %
	Jan-Mar 2012	Jan-Mar 2011	Jan-Mar 2012	Jan-Mar 2011	
China	-292	-50	(12,0)	(1,6)	482,2
Estados Unidos	-745	-2.250	(30,5)	(71,6)	(66,9)
Argentina	968	1.064	39,7	33,8	(9,0)
Alemanha	-1.696	-1.048	(69,6)	(33,3)	61,8
Países Baixos	2.613	2.495	107,2	79,4	4,7
Japão	-344	77	(14,1)	2,5	(546,0)
Coréia do Sul	-1.227	-1.260	(50,4)	(40,1)	(2,6)
Índia	119	-299	4,9	(9,5)	(139,8)
México	-648	-187	(26,6)	(5,9)	246,2
Itália	-454	-81	(18,6)	(2,6)	458,5
Demais países	4.143	4.684	170,0	149,0	(11,5)
TOTAL	2.437	3.144	100,0	100,0	(22,5)

Fonte: Funcex, com base em dados da Secex/MDIC.

Nota: Os países foram selecionados segundo a participação nas importações no acumulado do ano.
 Variações negativas assinaladas entre parênteses.

EVOLUÇÃO MENSAL DA BALANÇA COMERCIAL DE MANUFATURAS (US\$ BILHÕES)



EXPORTAÇÕES – principais parceiros das manufaturas

Países de destino	Valor		Participação (%)		US\$ milhões FOB Variação Em %
	Jan-Mar 2012	Jan-Mar 2011	Jan-Mar 2012	Jan-Mar 2011	
Argentina	4.171	4.274	19,4	21,4	(2,4)
Estados Unidos	2.926	2.295	13,6	11,5	27,5
Países Baixos	1.688	1.194	7,8	6,0	41,4
México	834	762	3,9	3,8	9,4
Venezuela	687	465	3,2	2,3	47,8
Alemanha	658	819	3,1	4,1	(19,7)
Chile	614	647	2,9	3,2	(5,2)
Colômbia	581	472	2,7	2,4	23,0
Bélgica	575	483	2,7	2,4	18,9
Paraguai	541	576	2,5	2,9	(6,2)
Demais países	8.254	8.016	38,3	40,1	3,0
TOTAL	21.528	20.003	100,0	100,0	7,6

Fonte: Funcex, com base em dados da Secex/MDIC.

Nota: Os países foram selecionados segundo a participação nas exportações no acumulado do ano. Variações negativas assinaladas entre parênteses.

IMPORTAÇÕES – principais parceiros das manufaturas

Países de origem	Valor		Participação (%)		US\$ milhões FOB Variação Em %
	Jan-Mar 2012	Jan-Mar 2011	Jan-Mar 2012	Jan-Mar 2011	
China	8.184	7.187	18,6	18,5	13,9
Estados Unidos	7.681	7.169	17,4	18,5	7,1
Argentina	3.593	3.707	8,2	9,5	(3,1)
Alemanha	3.447	3.178	7,8	8,2	8,5
Coréia do Sul	2.113	2.211	4,8	5,7	(4,4)
Japão	1.949	1.907	4,4	4,9	2,2
Nigéria	1.782	1.954	4,0	5,0	(8,8)
México	1.645	1.074	3,7	2,8	53,2
Itália	1.496	1.316	3,4	3,4	13,7
França	1.470	1.247	3,3	3,2	17,9
Demais países	10.660	7.897	24,2	20,3	35,0
TOTAL	44.018	38.847	100,0	100,0	13,3

Fonte: Funcex, com base em dados da Secex/MDIC.

Nota: Os países foram selecionados segundo a participação nas importações no acumulado do ano. Variações negativas assinaladas entre parênteses.

CORRENTE COMERCIAL – principais parceiros das manufaturas

Parceiros	Valor		Participação (%)		US\$ milhões FOB Variação Em %
	Jan-Mar 2012	Jan-Mar 2011	Jan-Mar 2012	Jan-Mar 2011	
Estados Unidos	10.049	8.600	15,3	13,1	16,9
China	8.506	7.295	13,0	11,1	16,6
Argentina	6.949	7.203	10,6	11,0	(3,5)
Alemanha	3.884	3.863	5,9	5,9	0,6
Países Baixos	2.461	1.536	3,8	2,3	60,3
México	2.403	1.724	3,7	2,6	39,4
Japão	2.217	2.172	3,4	3,3	2,1
Coréia do Sul	2.161	2.317	3,3	3,5	(6,7)
Itália	1.775	1.574	2,7	2,4	12,8
França	1.704	1.526	2,6	2,3	11,7
Demais países	23.436	27.737	35,8	42,3	(15,5)
TOTAL	65.545	65.545	100,0	100,0	0,0

Fonte: Funcex, com base em dados da Secex/MDIC.

Nota: Os países foram selecionados segundo a participação nas exportações no acumulado do ano. Variações negativas assinaladas entre parênteses.

SALDO COMERCIAL – principais parceiros das manufaturas

Parceiros	Valor		Participação (%)		US\$ milhões FOB Variação Em %
	Jan-Mar 2012	Jan-Mar 2011	Jan-Mar 2012	Jan-Mar 2011	
Estados Unidos	(4.197)	(4.010)	18,7	21,3	4,7
China	(7.440)	(6.611)	33,1	35,1	12,5
Argentina	1.393	1.344	(6,2)	(7,1)	3,6
Alemanha	(2.568)	(2.224)	11,4	11,8	15,5
Países Baixos	914	852	(4,1)	(4,5)	7,3
México	(734)	(199)	3,3	1,1	268,6
Japão	(1.656)	(1.620)	7,4	8,6	2,3
Coréia do Sul	(2.019)	(2.095)	9,0	11,1	(3,6)
Itália	(1.157)	(1.003)	5,1	5,3	15,3
França	(1.179)	(899)	5,2	4,8	31,1
Demais países	(3.847)	(2.378)	17,1	12,6	61,8
TOTAL	(22.490)	(18.844)	100,0	100,0	19,4

Fonte: Funcex, com base em dados da Secex/MDIC.

Nota: Os países foram selecionados segundo a participação nas importações no acumulado do ano. Variações negativas assinaladas entre parênteses.

EXPORTAÇÕES SEGUNDO PRINCIPAIS PRODUTOS E CLASSES

EXPORTAÇÕES BRASILEIRAS SEGUNDO PRINCIPAIS PRODUTOS E CLASSES

Classes e principais produtos	Valor		Participação (%)		US\$ milhões FOB Variação Em %
	Jan-Mar 2012	Jan-Mar 2011	Jan-Mar 2012	Jan-Mar 2011	
BÁSICOS					
Minérios de ferro e seus concentrados	6.798	8.158	27,7	35,8	(16,7)
Óleos brutos de petróleo	5.352	4.010	21,8	17,6	33,5
Soja mesmo triturada	3.240	1.602	13,2	7,0	102,3
Carne de frango congelada, fresca ou refrigerada, inclusive miúdos	1.637	1.608	6,7	7,1	1,8
Café cru em grão	1.602	1.784	6,5	7,8	(10,2)
Farelo e resíduos da extração de óleo de soja	1.135	1.110	4,6	4,9	2,2
Carne de bovino congelada, fresca ou refrigerada	913	968	3,7	4,2	(5,8)
Total de produtos selecionados	20.676	19.241	84,2	84,4	7,5
Total do país	24.547	22.810	100,0	100,0	7,6
SEMIMANUFATURADOS					
Produtos semimanufaturados de ferro ou aços	1.198	915	15,7	12,5	31,0
Pastas químicas de madeira	1.166	1.226	15,3	16,8	(5,0)
Ouro em formas semimanufaturadas, para uso não monetário	715	486	9,4	6,6	47,2
Ferro-ligas	711	664	9,3	9,1	7,2
Couros e peles, depilados, exceto em bruto	464	493	6,1	6,7	(5,9)
Óleo de soja em bruto	419	411	5,5	5,6	1,9
Ferro fundido bruto e ferro "spiegel" (exceto ferro gusa)	366	495	4,8	6,8	(26,1)
Total de produtos selecionados	5.039	4.691	66,2	64,1	7,4
Total do país	7.609	7.317	100,0	100,0	4,0
MANUFATURADOS					
Óleos combustíveis (óleo diesel, "fuel-oil", etc.)	1.372	988	6,7	5,3	38,9
Automóveis de passageiros	952	893	4,7	4,8	6,6
Partes e peças para veículos automóveis e tratores	907	859	4,5	4,6	5,6
Aviões	825	668	4,1	3,6	23,4
Açúcar refinado	629	671	3,1	3,6	(6,3)
Máquinas e aparelhos para terraplanagem, perfuração, etc.	609	485	3,0	2,6	25,7
Polímeros de etileno, propileno e estireno	530	495	2,6	2,6	7,1
Óxidos e hidróxidos de alumínio	507	458	2,5	2,4	10,7
Veículos de carga	483	412	2,4	2,2	17,1
Bombas, compressores, ventiladores, etc.e suas partes	480	374	2,4	2,0	28,6
Partes de motores para veículos automóveis	465	441	2,3	2,4	5,4
Pneumáticos	422	372	2,1	2,0	13,2
Plataformas de perfuração ou de exploração, dragas, etc.	405	-	2,0	-	-
Suco de laranja não congelado	402	377	2,0	2,0	6,7
Motores, geradores e transformadores elétricos e suas partes	397	314	1,9	1,7	26,4
Total de produtos selecionados	9.385	7.807	46,1	41,7	20,2
Total do país	20.360	18.722	100,0	100,0	8,7

Fonte: Funcex, com base em dados da Secex/MDIC.

Nota: Os produtos foram selecionados com base na sua participação nas exportações acumuladas no ano, segundo cada classe.

A classificação de principais produtos de exportação é revisada anualmente pela Secex/MDIC. Os produtos são agregações de itens da NCM-8 dígitos.

Variações negativas assinaladas entre parênteses.

IMPORTAÇÕES SEGUNDO PRINCIPAIS PRODUTOS POR CATEGORIAS DE USO

IMPORTAÇÕES BRASILEIRAS SEGUNDO PRINCIPAIS PRODUTOS E CLASSES

Classes e principais produtos	Valor		Participação (%)		US\$ milhões FOB Variação Em %
	Jan-Mar 2012	Jan-Mar 2011	Jan-Mar 2012	Jan-Mar 2011	
BÁSICOS					
Petróleo em bruto	2.961	3.100	44,0	42,3	(4,5)
Gás natural	688	537	10,2	7,3	28,0
Hulhas, mesmo em pó, mas não aglomeradas	592	930	8,8	12,7	(36,3)
Trigo em grãos	376	460	5,6	6,3	(18,1)
Demais produtos	337	320	5,0	4,4	5,3
Minérios de cobre e seus concentrados	233	308	3,5	4,2	(24,4)
Borracha natural, balata, guta-percha, guaiule, chicle, etc.	180	246	2,7	3,4	(26,6)
Total de produtos selecionados	5.368	5.901	79,8	80,5	(9,0)
Total do país	6.728	7.327	100,0	100,0	(8,2)
SEMIMANUFATURADOS					
Cloreto de potássio	563	476	29,7	24,8	18,3
Catodos de cobre e seus elementos	466	524	24,6	27,4	(11,0)
Borracha sintética e borracha artificial	202	142	10,7	7,4	42,4
Pastas químicas de madeira	76	89	4,0	4,7	(14,5)
Azeite de oliva, virgem	63	60	3,3	3,1	4,5
Ferro-ligas	52	74	2,7	3,9	(30,2)
Prata em formas brutas	49	58	2,6	3,0	(14,7)
Total de produtos selecionados	1.471	1.423	77,6	74,3	3,4
Total do país	1.897	1.915	100,0	100,0	(0,9)
MANUFATURADOS					
Automóveis de passageiros	2.507	2.364	5,7	6,1	6,1
Partes e peças para veículos automóveis e tratores	1.580	1.426	3,6	3,7	10,8
Medicamentos para medicina humana e veterinária	1.517	1.305	3,4	3,4	16,2
Óleos combustíveis (óleo diesel, "fuel-oil", etc.)	1.453	924	3,3	2,4	57,2
Circuitos integrados e microconjuntos eletrônicos	990	1.025	2,3	2,6	(3,4)
Gasolina	964	0	2,2	0,0	*
Naftas	823	888	1,9	2,3	(7,4)
Partes de aparelhos transmissores ou receptores	797	731	1,8	1,9	9,1
Instrumentos e aparelhos de medida, de verificação, etc.	730	631	1,7	1,6	15,6
Motores, geradores e transformadores elétricos e suas partes	721	696	1,6	1,8	3,6
Máquinas e aparelhos de terraplanagem, perfuração, etc.	626	497	1,4	1,3	25,9
Produtos laminados planos de ferro ou aços	619	528	1,4	1,4	17,2
Rolamentos e engrenagens, suas partes e peças	614	606	1,4	1,6	1,2
Compostos heterocíclicos, seus sais e sulfonamidas	592	546	1,3	1,4	8,4
Bombas, compressores, ventiladores, etc. e suas partes	586	584	1,3	1,5	0,3
Total de produtos selecionados	15.119	12.752	34,3	32,8	18,6
Total do país	44.018	38.847	100,0	100,0	13,3

Fonte: Funcex, com base em dados da Secex/MDIC.

Nota: Os produtos foram selecionados com base na sua participação nas exportações acumuladas no ano, segundo cada classe.

A classificação de principais produtos de exportação é revisada anualmente pela Secex/MDIC. Os produtos são agregações de itens da NCM-8 dígitos.

Variações negativas assinaladas entre parênteses. - (*) Variações superiores a 1.000%.

COMÉRCIO EXTERIOR BRASILEIRO POR REGIÕES E ESTADOS

COMÉRCIO EXTERIOR BRASILEIRO SEGUNDO REGIÕES E ESTADOS

Região/Estados	Exportação			Importação			Saldo comercial		
	Valor		US\$ milhões FOB Variação Em %	Valor		US\$ milhões FOB Variação Em %	Valor		US\$ milhões FOB Variação Em %
	Jan-Mar 2012	Jan-Mar 2011		Jan-Mar 2012	Jan-Mar 2011		Jan-Mar 2 012	Jan-Mar 2011	
REGIÃO SUDESTE	31.106	29.761	4,5	28.583	27.437	4,2	2.522	2.324	8,5
São Paulo	12.683	12.159	4,3	19.554	18.370	6,4	(6.871)	(6.211)	10,6
Minas Gerais	7.801	8.515	(8,4)	2.829	2.630	7,6	4.972	5.885	(15,5)
Rio de Janeiro	7.501	5.630	33,2	3.938	4.113	(4,2)	3.563	1.518	134,8
Espírito Santo	3.121	3.457	(9,7)	2.263	2.325	(2,7)	858	1.132	(24,3)
REGIÃO SUL	9.737	8.909	9,3	11.017	10.328	6,7	(1.280)	(1.419)	(9,8)
Rio Grande do Sul	3.805	3.802	0,1	2.698	3.225	(16,3)	1.107	577	92,0
Paraná	3.835	3.219	19,1	4.637	3.807	21,8	(802)	(588)	36,3
Santa Catarina	2.097	1.888	11,1	3.682	3.295	11,7	(1.585)	(1.407)	12,6
REGIÃO CENTRO OESTE	5.081	3.965	28,1	2.918	2.647	10,2	2.163	1.318	64,1
Mato Grosso	2.831	1.999	41,6	323	273	18,2	2.508	1.726	45,3
Goiás	1.397	1.241	12,5	1.203	1.208	(0,4)	193	34	470,6
Mato Grosso do Sul	806	692	16,5	1.092	903	21,0	(286)	(211)	35,5
Distrito Federal	47	33	42,0	300	264	13,7	(253)	(230)	9,6
REGIÃO NORDESTE	4.847	3.925	23,5	6.287	4.370	43,9	(1.440)	(445)	223,7
Bahia	2.556	2.041	25,2	1.972	1.474	33,8	584	567	3,1
Maranhão	612	563	8,6	1.860	841	121,1	(1.248)	(278)	348,7
Ceará	329	316	4,1	608	440	38,2	(279)	(124)	125,0
Alagoas	490	562	(12,8)	121	90	33,7	370	472	(21,7)
Pernambuco	645	296	118,1	1.455	1.059	37,5	(810)	(763)	6,2
Rio Grande do Norte	76	55	37,8	49	41	18,1	27	14	97,0
Paraíba	80	52	53,1	147	333	(55,8)	(67)	(281)	(76,0)
Piauí	23	13	76,5	22	18	24,8	1	(5)	(118,5)
Sergipe	37	27	36,2	54	73	(26,9)	(17)	(46)	(63,5)
REGIÃO NORTE	3.743	3.951	(5,3)	3.806	3.279	16,1	(63)	673	(109,3)
Pará	3.217	3.445	(6,6)	397	333	19,3	2.819	3.112	(9,4)
Amazonas	205	225	(8,9)	3.170	2.823	12,3	(2.965)	(2.598)	14,1
Rondônia	124	98	27,6	183	70	161,8	(58)	28	(311,3)
Tocantins	59	24	145,2	22	39	(44,1)	37	(15)	(344,0)
Amapá	133	147	(9,5)	33	9	250,9	100	138	(27,1)
Acre	3	7	(50,0)	0	3	(88,4)	3	4	(23,2)
Roraima	2	6	(63,8)	1	2	(36,1)	1	4	(76,9)
Não declarados	565	722	(21,6)	31	28	9,7	534	693	(22,9)
TOTAL	55.080	51.233	7,5	52.642	48.089	9,5	2.437	3.144	(22,5)

Nota: Variações negativas assinaladas entre parênteses.

Fonte: Funcex, com base em dados da Secex/MDIC.

COMÉRCIO EXTERIOR BRASILEIRO DE BENS MANUFATURADOS SEGUNDO REGIÕES E ESTADOS SELECIONADOS

COMÉRCIO EXTERIOR BRASILEIRO DE BENS MANUFATURADOS SEGUNDO REGIÕES E ESTADOS

Região/Estados	Exportação			Importação			Saldo comercial		
	Valor		US\$ milhões FOB Variação Em %	Valor		US\$ milhões FOB Variação Em %	Valor		US\$ milhões FOB Variação Em %
	Jan-Mar 2012	Jan-Mar 2011		Jan-Mar 2012	Jan-Mar 2011		Jan-Mar 2 012	Jan-Mar 2011	
REGIÃO SUDESTE	13.241	12.682	4,4	24.374	22.475	8,5	(11.133)	(9.793)	13,7
São Paulo	9.859	9.577	2,9	16.961	15.831	7,1	(7.102)	(6.254)	13,6
Minas Gerais	1.431	1.345	6,4	2.458	2.043	20,3	(1.027)	(698)	47,1
Rio de Janeiro	1.561	1.408	10,9	2.941	2.687	9,4	(1.380)	(1.279)	7,9
Espírito Santo	390	351	10,9	2.013	1.913	5,3	(1.624)	(1.561)	4,0
REGIÃO SUL	4.603	4.358	5,6	8.650	7.997	8,2	(4.047)	(3.639)	11,2
Rio Grande do Sul	1.849	1.925	(3,9)	1.968	2.484	(20,8)	(119)	(560)	(78,8)
Paraná	1.624	1.394	16,5	3.708	3.055	21,4	(2.084)	(1.661)	25,5
Santa Catarina	1.130	1.039	8,8	2.974	2.457	21,0	(1.844)	(1.418)	30,0
REGIÃO CENTRO OESTE	131	283	(53,9)	1.927	1.812	6,3	(1.796)	(1.529)	17,5
REGIÃO NORDESTE	2.579	1.685	53,1	5.421	3.490	55,3	(2.842)	(1.806)	57,4
Bahia	1.499	1.054	42,3	1.444	980	47,3	55	73	(24,7)
Maranhão	183	168	8,7	1.785	786	127,1	(1.602)	(618)	159,2
Pernambuco	524	154	240,7	1.335	948	40,8	(811)	(794)	2,1
REGIÃO NORTE	644	631	2,1	3.624	3.054	18,7	(2.980)	(2.423)	23,0
Amazonas	187	208	(10,4)	3.026	2.661	13,7	(2.840)	(2.453)	15,8
Não declarados	331	365	(9,4)	23	20	14,8	308	345	(10,9)
TOTAL	21.528	20.003	7,6	44.018	38.847	13,3	(22.490)	(18.844)	19,4

Nota: Variações negativas assinaladas entre parênteses.

Fonte: Funcex, com base em dados da Secex/MDIC.



Confederação Nacional da Indústria

SBN - Quadra 1 - Bloco C - Edifício Roberto Simonsen

CEP 70.040-903 - Brasília - DF

Fone: (61) 3317 9000

www.cni.org.br